

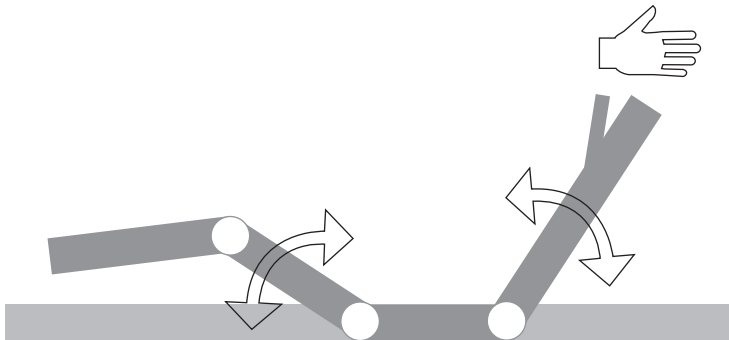
Motorrahmen



Lattoflex Flachmotorer

Lattoflex 282-FM/382-FM/982-FM

2-Motorer



Montage- und Bedienungsanleitung

Wichtiges Dokument. Bitte sorgfältig aufbewahren.

Hier finden Sie weitere Informationen, Details und Videos zu Ihrem Produkt. Digitale Bedienungsanleitung:



www.lattoflex.com/service/x82fm

lattoflex®

Einbau und Bedienung

1 Einlegen in ein Bett

Legen Sie Ihren Motorrahmen in das vorhandene Bettgestell ein. Wir empfehlen seitliche Auflageleisten mit einer Breite von mindestens 2,5 cm (Mittelzarge mind. 5 cm). Der Motorrahmen benötigt keinen Bauraum nach unten, muss aber immer spannungsfrei ins Bett passen.

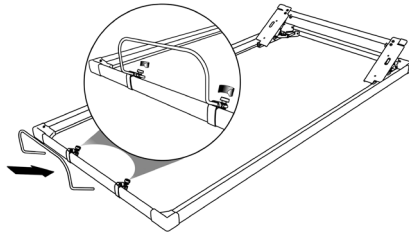
Bitte beachten Sie immer den Abstand des motorisch verstellbaren Rückenteils zum Kopfteil des Bettes. In Flachlage sollte hier ein Abstand von mindestens 1,5 cm bestehen.

Antirutschfolie

An den Auflagepunkten des Rahmens im Bettgestell anbringen. Die Folien verhindern Geräusche, die durch Verrutschen der Rahmen im Bettgestell entstehen können.

2 Matratzenhalter

Den mitgelieferten Halter am Fußende anbringen. Die Kunststoffschellen sind vormontiert.

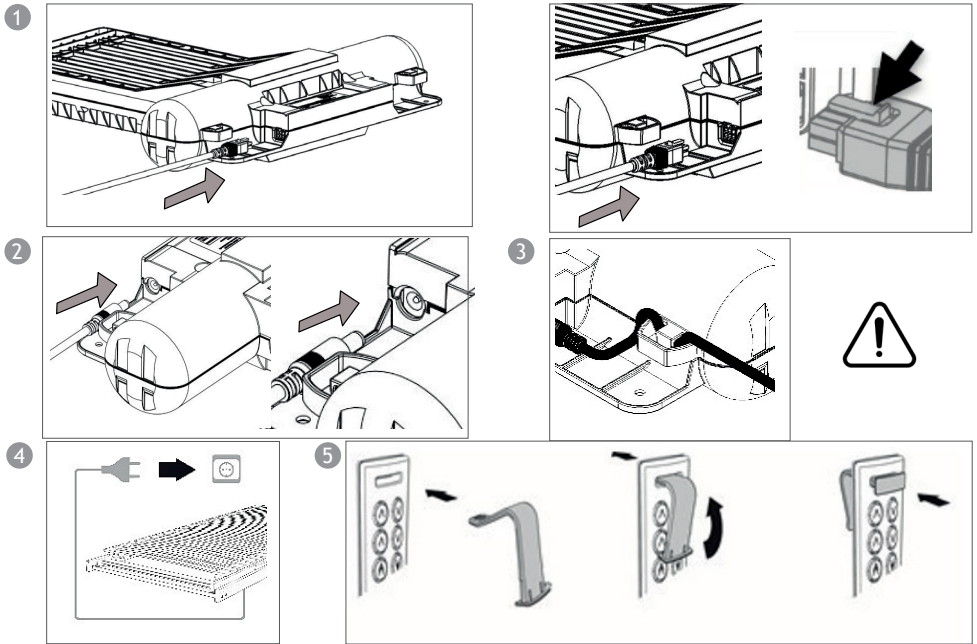


3 Inbetriebnahme mit Kabelhandschalter

Bitte gehen Sie zur Inbetriebnahme Ihres Motorrahmens wie folgt vor:

- a Transportschutz: Klettbander entfernen.
- b Fußteil des Rahmens hochklappen, Zugriff auf das Anschlusszubehör in 2 Kartons links und rechts vom Motor.
- c Kabelhandschalter und Netzteil auspacken.
- d Verbinden Sie den Stecker des Kabelhandschalters mit der Steckerbuchse an der linken Seite des Motors ①. Führen Sie das Kabel durch die Zugentlastung ③.
- e Netzteil auf der rechten Seite am Motor anschließen ② und das Kabel durch die Zugentlastung führen ③.
- f Netzteil mit der Stromquelle verbinden ④.
- g Haken am Kabelhandschalter montieren, dieser wird durch eine Durchgangsöffnung im oberen Bereich des Schalters mit leichtem Druck durchgeschoben ⑤.
- h Motorrahmen per Kabelhandschalter verstellen.

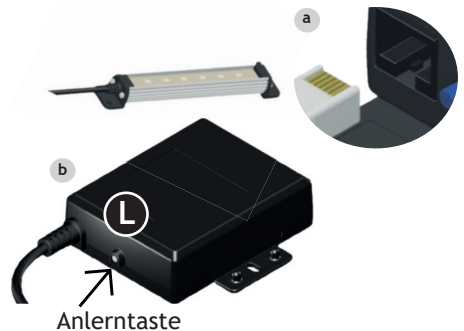
⚠ Bei Nichtbenutzen der Zugentlastung können Schäden am Kabelhandschalter oder Netzteil entstehen!



4 Inbetriebnahme mit Funkfernbedienung

- a Transportschutz: Klettbandern entfernen.
- b Fußteil des Rahmens hochklappen, Zugriff auf die schwarze Stofftasche und einen Karton.
- c Verbinden Sie den Stecker des Funkempfängers mit der Steckerbuchse an der linken Seite des Motors **1**. Führen Sie das Kabel durch die Zugentlastung **3**.
- d Schließen Sie die Unterbettbeleuchtung an der Buchse des Funkempfängers **a** an.
- e Netzteil auf der rechten Seite am Motor anschließen **2** und das Kabel durch die Zugentlastung führen **3**.
- f Netzteil mit der Stromquelle verbinden **4**.
- g Fernbedienung auspacken und Batterien einlegen. Die Hintergrundbeleuchtung blinkt.
- h Eine beliebige Taste drücken, es blinken nun abwechselnd die Status LED und die Hintergrundbeleuchtung.
- i Innerhalb von 30 Sekunden die Anlern-taste **L** kurz am Funkempfänger **b** drücken. Zur Bestätigung des erfolgreichen Vorgangs bewegt sich kurz der Rücken-antrieb.
- j Die Status LED erlischt, die Hintergrundbeleuchtung leuchtet konstant. Der Einlernvorgang ist nun beendet, die Fernbedienung ist an diesem Motorrahmen angeschlossen.

Wenn der Einlernvorgang nicht erfolgreich war und keine Steuerung gefunden wurde, den Vorgang ab Punkt g wiederholen.



5 Einstellungen vornehmen

Tasten 1-6: Steuern die Antriebe (auf/ab für alle Motoren, Rücken und Beine). Bewegung erfolgt, solange die Taste gedrückt wird.

Taste 7: LED-Modul ein-/ausschalten (kurz drücken).

Taste 8: Dimmen des LED-Moduls (gedrückt halten).

Taste 9: Taschenlampen-LED aktivieren (ca. 3 Sek. drücken, leuchtet ca. 20 Sek.). Zum vorzeitigen Ausschalten, die Taste 9 kurz drücken.

Bei Verlust oder Defekt der Fernbedienung, am Funkempfänger Taster neben LED Buchse dauerhaft gedrückt halten.



Notabsenkungstaste



6 Rücksetzen auf Werkseinstellungen

1. Tasten 1,3,5 gleichzeitig drücken, Status LED blinkt. Tasten ca. 10 Sekunden gedrückt halten.

2. Wenn Status LED konstant leuchtet - Tasten loslassen.

3. Fernbedienung ist zurückgesetzt. Hintergrundbeleuchtung blinkt, jetzt neu anlernen.

7 Sicherheitshinweise

Beim Betätigen und im hochgestellten Zustand nicht auf den Rahmen steigen. Der Rahmen ist so konstruiert, dass bei Betätigung normalerweise keine Einklemm- oder Quetschgefahr besteht. Achten Sie trotzdem darauf, dass sich bei Betätigung des Rahmens keine Personen, insbesondere keine Kinder unter dem Rahmen befinden oder in den Mechanismus hineingreifen. Lattoflex 282-FM/382-FM/982-FM sind Einlegerahmen für Bettgestelle. Die Nutzung ist nur

nach den Maßgaben dieser Anleitung und nur für den Hausgebrauch vorgesehen.

Niemals die Kabel und Bowdenzüge ein-klemmen, scharfkantig verlegen oder durch bewegliche Rahmenteile quetschen. Beschädigte Anschlussleitungen nur gegen Originalteile ersetzen. Beschädigungsgefahr durch Kürzen der Tragholme oder durch Demontage von Beschlagteilen.

Thomas GmbH+Co. Sitz- und Liegemöbel KG · Walkmühlenstr. 93 · D-27432 Bremervörde
Tel. + 49 (0) 4761/979-0 · Fax + 49 (0) 4761/979-161 · E-Mail: info@lattoflex.com

www.lattoflex.com